

Μέθοδος αποχύμωσης υλικών

Μήλο, αχλάδι, ακτινίδιο, πεπόνι

Μπορείτε να αποχυμώσετε φρούτα όπως μήλο, αχλάδι, ακτινίδιο, πεπόνι, κτλ., με τα κουκούτσια και τη φλούδα τους. Ωστόσο, τα κουκούτσια του μήλου περιέχουν τοξικές ουσίες, για αυτό καλύτερα να τα αφαιρείτε.

Ρόδι, σταφύλι

Αφαιρέστε όλες τις ρώγες του σταφυλιού από το τσαμπί. Ξεφλουδίστε το ρόδι και φροντίστε ώστε να είναι φρέσκο.

Καρπούζι, πορτοκάλι, γκρέιπφρουτ

Καθαρίστε τη φλούδα από το καρπούζι, το πορτοκάλι, το γκρέιπφρουτ και κόψτε τα σε κομμάτια.

Μάνγκο, κεράσι, ροδάκινο

Τα φρούτα όπως το μάνγκο, τα κεράσια, το ροδάκινο, κτλ., έχουν σκληρά κουκούτσια που δεν καταπίνονται. Αυτά τα κουκούτσια μπορεί να προκαλέσουν διακοπή της λειτουργίας της συσκευής ή βλάβη σε τμήματά της, για αυτό θα πρέπει να αφαιρούνται πριν την αποχύμωση.

Σιτάρι, σχοινόπρασο

Προσθέστε μία χούφτα σιτάρι ή σχοινόπρασο, όχι διασκορπισμένα.

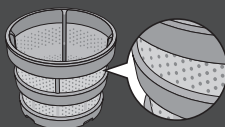
Μαϊντανός, αγγελική, σέλινο, λαχανίδα

Τα ινώδη υλικά πρέπει να κόβονται σε μικρά κομμάτια, μικρότερα από 3 εκατοστά.

* Οι παραπάνω μέθοδοι είναι ενδεικτικές για την αποχύμωση των υλικών. Σε περίπτωση που έχετε αλλεργία στα παραπάνω υλικά, μπορείτε να επιλέξετε τα υλικά της αρεσκείας σας.

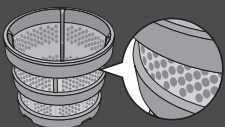
* Παρακαλούμε ανατρέξτε στο βιβλίο συνταγών για περισσότερες πληροφορίες σχετικά με τη χρήση κάθε υλικού.

Ποιο είναι κατάλληλο, το λεπτό ή το χοντρό σουρωτήρι;



Λεπτό σουρωτήρι

Το λεπτό σουρωτήρι έχει μικροσκοπικές οπές και είναι κατάλληλο για καθαρό χυμό χωρίς ποτή.



Χοντρό σουρωτήρι

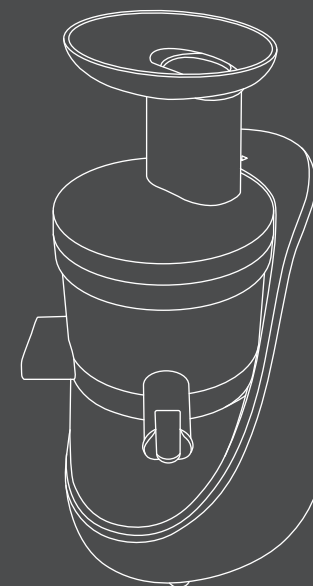
Το χοντρό σουρωτήρι έχει μεγαλύτερες οπές και είναι κατάλληλο για χυμό με ποτή.

Ενδείκνυται για χυμούς από μαλακά φρούτα και παχύρρευστο χυμό, π.χ. από μπανάνα ή φράουλες, ενώ επίσης είναι κατάλληλο για smoothie, καφέ με κρέμα ή σούπες.

HUROM®

Slow Juicer

HN-SERIES



01

Περιγραφή

02

Συναρμολόγηση

03

Επισημάνσεις για ασφαλή χρήση

05

Επισημάνσεις για τη λειτουργία

06

Όταν ο κώνος σύνθλιψης σταματά κατά τη λειτουργία

07

Αφαίρεση και καθαρισμός περιστρεφόμενου καθαριστή φίλτρου

08

Τοποθέτηση περιστρεφόμενου καθαριστή φίλτρου

09

Τοποθέτηση φλάντζας κάδου

10

Τοποθέτηση φλάντζας στο καπάκι χυμού

11

Αποκατάσταση σφαλμάτων

12

Τεχνικά στοιχεία / Εγγύηση

HUROM®

www.hurom.com

Copyright© All Rights Reserved by HUROM

ΕΠΙΣΗΜΟΣ ΑΝΤΙΠΡΟΣΩΠΟΣ
ΑΦΟΙ Κ. ΣΑΡΑΦΙΔΗ ΑΕΒΕ

ΑΘΗΝΑ: Αγαμέμνονος 47, 17675, Καλλιθέα
Τηλ: 210-9478700 - **Service:** 210-9478773

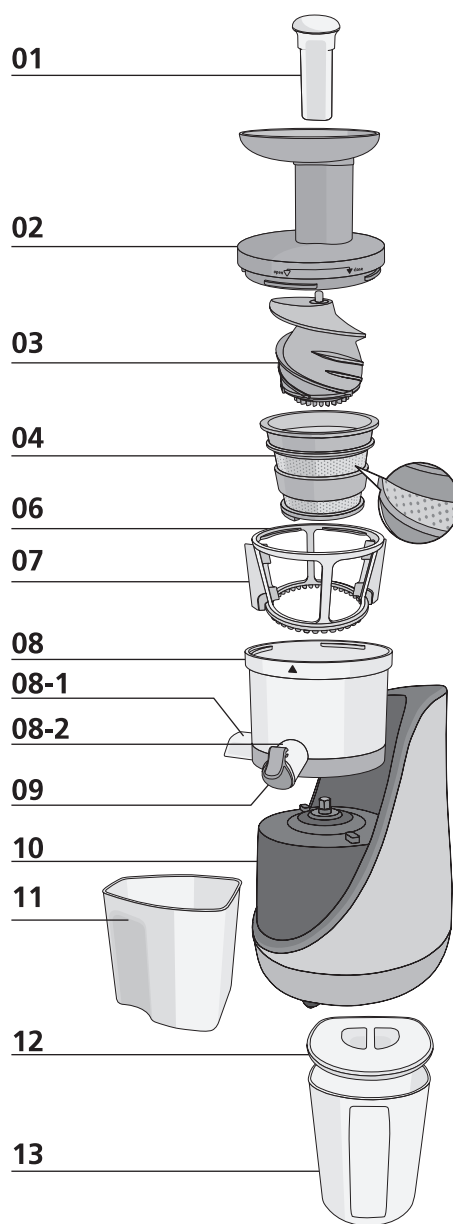
Ανταλλακτικά: 210-9478775

ΘΕΣΣΑΛΟΝΙΚΗ: Αγίας Αναστασίας & Λαέρτου,
57001, Πυλαία, **Τηλ:** 2310-954020

4P1140408A_V.01

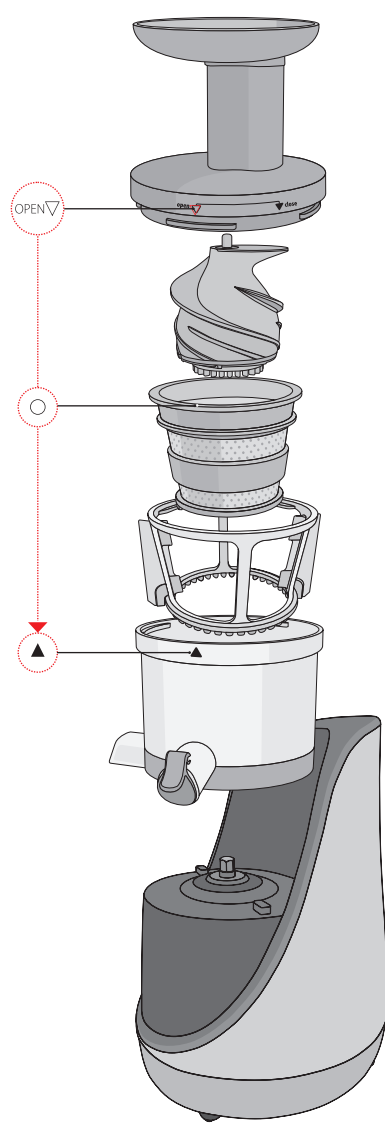
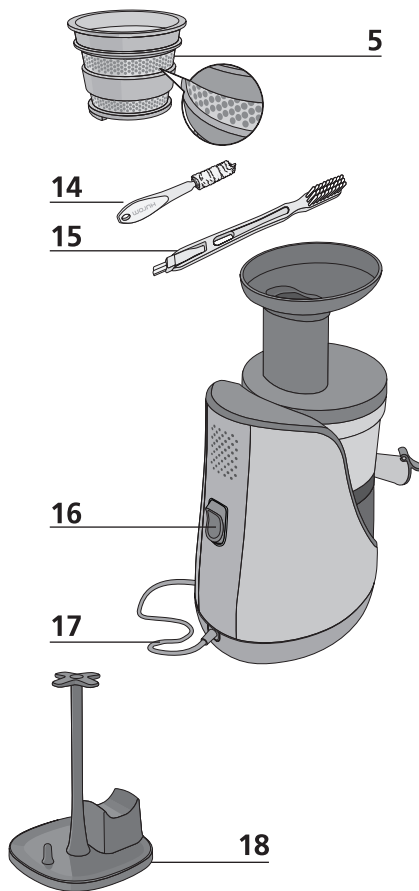
Αποχυμωτής Hurom για οικιακή χρήση (συνοδεύεται με εγγύηση)

1. Διαβάστε τις 'Επισημάνσεις για ασφαλή χρήση' (σελίδα 3) και χρησιμοποιήστε σωστά τη συσκευή.
2. Όταν διαβάσετε το εγχειρίδιο οδηγιών φυλάξτε το σε ένα προσβάσιμο σημείο για μελλοντική χρήση.
3. Μην χρησιμοποιείτε τη συσκευή σε άλλη χώρα, γιατί η τροφοδοσία ρεύματος και η τάση μπορεί να διαφέρουν.
4. Με επιφύλαξη αλλαγών, λόγω βελτιστοποιήσεων, χωρίς προειδοποίηση.



Περιγραφή

- | | |
|---------------------------------------|-----------------------------|
| 01 Πιστήρας | 09 Καπάκι χυμού |
| 02 Σωλήνας τροφοδοσίας | 10 Βάση |
| 03 Κώνος σύνθλιψης | 11 Δοχείο ποττού |
| 04 Λεπτό σουρωτήρι | 12 Καπάκι δοχείου χυμού |
| 05 Χοντρό σουρωτήρι | 13 Δοχείο χυμού |
| 06 Περιστρεφόμενος καθαριστής φίλτρου | 14 Μικρή βούρτσα καθαρισμού |
| 07 Πτερύγιο σιλικόνης | 15 Βούρτσα καθαρισμού |
| 08 Κάδος | 16 Διακόπτης λειτουργίας |
| 08-1 Έξοδος ποττού | 17 Καλώδιο ρεύματος |
| 08-2 Έξοδος χυμού | 18 Βάση μονάδας κάδου |



- ΒΗΜΑ 4** Ευθυγραμμίστε το βέλος του κάδου [▲] με το βέλος του σωλήνα τροφοδοσίας [▽ OPEN] και περιστρέψτε δεξιόστροφα τον σωλήνα τροφοδοσίας μέχρι να ασφαλίσει με χαρακτηριστικό ήχο και το βέλος του σωλήνα τροφοδοσίας [▼ CLOSE] να ευθυγραμμιστεί με το βέλος του κάδου [▲].
- ΒΗΜΑ 3** Βεβαιωθείτε ότι έχετε τοποθετήσει σωστά τον κώνο σύνθλιψης στο σουρωτήρι στο ΒΗΜΑ 2. Ο σωλήνας τροφοδοσίας δεν κλείνει σωστά εάν ο κώνος σύνθλιψης δεν εφαρμόζει απόλυτα.
- ΒΗΜΑ 2** Συναρμολογήστε τα εξαρτήματα με την ακόλουθη σειρά: Κάδος > Περιστρεφόμενος καθαριστής φίλτρου > Σουρωτήρι. Βεβαιωθείτε ότι το βέλος του κάδου [▼] ευθυγραμμίζεται με το βέλος του σουρωτηριού [▲].
- Ο περιστρεφόμενος καθαριστής φίλτρου μπορεί να συναρμολογηθεί ανεξάρτητα από τη φορά περιστροφής.
- ΒΗΜΑ 1** Τοποθετήστε τον κάδο στη βάση.



Επισημάνσεις για ασφαλή χρήση

1. Διαβάστε τις <Επισημάνσεις για ασφαλή χρήση>.
2. Τηρήστε τις <Επισημάνσεις για ασφαλή χρήση>.
3. Οι επισημάνσεις κατηγοριοποιούνται ως εξής.



Προσοχή Σε περίπτωση μη συμμόρφωσης με την επισήμανση, μπορεί να προκληθεί σοβαρός τραυματισμός ή βλάβη της συσκευής.

•**ΜΗΝ ΣΥΝΔΕΕΤΕ ΚΑΙ ΑΠΟΣΥΝΔΕΕΤΕ ΤΟ ΚΑΛΩΔΙΟ ΡΕΥΜΑΤΟΣ ΜΕ ΥΓΡΑ ΧΕΡΙΑ.** Μπορεί να προκληθεί ηλεκτροπληξία ή τραυματισμός.

•**ΜΗΝ ΧΡΗΣΙΜΟΠΟΙΕΙΤΕ ΑΛΛΗ ΤΑΣΗ ΕΚΤΟΣ ΑΠΟ 230 V - 240 V AC.** Μπορεί να προκληθεί ηλεκτροπληξία, φωτιά ή ατύχημα λειτουργία. Αν η τάση λειτουργίας διαφέρει, μπορεί να μειωθεί η διάρκεια ζωής του μοτέρ ή να προκληθεί βλάβη στο μοτέρ.

•**ΤΟΠΟΘΕΤΗΣΤΕ ΤΟ ΚΑΛΩΔΙΟ ΡΕΥΜΑΤΟΣ ΣΤΗΝ ΠΡΙΖΑ ΚΑΙ ΒΕΒΑΙΩΘΕΙΤΕ ΟΤΙ ΕΦΑΡΜΟΖΕΙ ΣΩΣΤΑ.** Διαφορετικά μπορεί να προκληθεί ηλεκτροπληξία ή φωτιά.

•**ΑΝ ΤΟ ΚΑΛΩΔΙΟ ΡΕΥΜΑΤΟΣ ΕΜΦΑΝΙΣΕΙ ΒΛΑΒΗ, ΠΡΕΠΕΙ ΝΑ ΑΝΤΙΚΑΤΑΣΤΑΘΕΙ ΑΠΟ ΕΞΟΥΣΙΟΔΟΤΗΜΕΝΟ SERVICE Ή ΤΕΧΝΙΚΟΥΣ ΤΟΥ ΚΑΤΑΣΚΕΥΑΣΤΗ ΓΙΑ ΤΗΝ ΑΠΟΦΥΓΗ ΚΙΝΔΥΝΩΝ.** Σε περίπτωση βλάβης του καλωδίου ρεύματος, μπορεί να προκληθεί ηλεκτροπληξία ή φωτιά.

•**ΠΟΤΕ ΜΗΝ ΤΡΟΠΟΠΟΙΕΙΤΕ ΤΗ ΣΥΣΚΕΥΗ. ΕΠΙΣΗΣ, ΜΗΝ ΕΠΙΧΕΙΡΗΣΤΕ ΝΑ ΤΗΝ ΑΠΟΣΥΝΑΡΜΟΛΟΓΗΣΤΕ Ή ΝΑ ΤΗΝ ΕΠΙΣΚΕΥΑΣΤΕ ΣΕ ΠΕΡΙΠΤΩΣΗ ΒΛΑΒΗΣ. ΜΗΝ ΤΟΠΟΘΕΤΕΙΤΕ ΤΑ ΔΑΧΤΥΛΑ ΣΑΣ Ή ΑΝΤΙΚΕΙΜΕΝΑ ΚΑΘΕ ΕΙΔΟΥΣ, Π.Χ. ΤΣΙΜΠΙΔΑΚΙΑ, ΣΤΑ ΑΝΟΙΓΜΑΤΑ Ή ΤΙΣ ΟΠΕΣ ΤΟΥ ΚΟΡΜΟΥ ΤΗΣ ΣΥΣΚΕΥΗΣ.** Μπορεί να προκληθεί φωτιά, ηλεκτροπληξία ή βλάβη της συσκευής. Για οποιαδήποτε τεχνική υποστήριξη, επικοινωνήστε με το εξουσιοδοτημένο service του κατασκευαστή.

•**Η ΣΥΣΚΕΥΗ ΝΑ ΜΗΝ ΤΙΘΕΤΑΙ ΣΕ ΛΕΙΤΟΥΡΓΙΑ ΑΝ ΤΟ ΚΑΛΩΔΙΟ ΡΕΥΜΑΤΟΣ ΕΧΕΙ ΚΟΠΕΙ Ή ΥΠΟΣΤΕΙ ΒΛΑΒΗ Ή ΑΝ ΤΟ ΦΙΣ ΕΧΕΙ ΧΑΛΑΡΩΣΕΙ.** Μπορεί να προκληθεί ηλεκτροπληξία, φωτιά ή τραυματισμός.

•**ΑΠΟΦΥΓΕΤΕ ΤΟ ΠΙΣΤΙΛΙΣΜΑ Ή ΤΗΝ ΕΠΑΦΗ ΤΟΥ ΚΟΡΜΟΥ ΤΗΣ ΣΥΣΚΕΥΗΣ ΜΕ ΥΓΡΑ.** Προσέξτε ιδιαίτερα ώστε να μην εισχωρούν υγρά ή αντικείμενα στον διακόπτη της συσκευής.

•**ΜΗΝ ΧΕΙΡΙΖΕΣΤΕ ΤΟΝ ΔΙΑΚΟΠΤΗ ΛΕΙΤΟΥΡΓΙΑΣ ΜΕ ΥΓΡΑ ΧΕΡΙΑ.** Μπορεί να προκληθεί ηλεκτροπληξία ή φωτιά.

•**ΓΙΑ ΛΟΓΟΥΣ ΑΣΦΑΛΕΙΑΣ ΑΠΑΙΤΕΙΤΑΙ ΓΕΙΩΣΗ ΓΙΑ ΤΗ ΣΥΝΔΕΣΗ ΤΗΣ ΣΥΣΚΕΥΗΣ. Η ΓΕΙΩΣΗ ΔΕΝ ΠΡΕΠΕΙ ΝΑ ΓΙΝΕΤΑΙ ΣΕ ΣΩΛΗΝΑ ΑΕΡΙΟΥ, ΠΛΑΣΤΙΚΟ ΣΩΛΗΝΑ ΝΕΡΟΥ, ΚΑΛΩΔΙΟ ΤΗΛΕΦΩΝΙΚΗΣ ΣΥΝΔΕΣΗΣ, ΚΤΛ.** Μπορεί να προκληθεί ηλεκτροπληξία, φωτιά, δυσλειτουργία ή έκρηξη. Βεβαιωθείτε ότι χρησιμοποιείται ηλεκτρική πρίζα με γείωση.

•**ΠΟΤΕ ΜΗΝ ΑΠΟΣΥΝΑΡΜΟΛΟΓΕΙΤΕ ΤΗ ΜΟΝΑΔΑ ΚΑΔΟΥ ΚΑΤΑ ΤΗ ΛΕΙΤΟΥΡΓΙΑ Ή ΤΟΠΟΘΕΤΕΙΤΕ ΤΑ ΔΑΧΤΥΛΑ ΣΑΣ ΚΑΙ ΞΕΝΑ ΑΝΤΙΚΕΙΜΕΝΑ, ΟΠΩΣ ΠΙΡΟΥΝΙΑ, ΚΟΥΤΑΛΙΑ, ΚΤΛ., ΣΤΟΝ ΣΩΛΗΝΑ ΤΡΟΦΟΔΟΣΙΑΣ Ή ΣΤΗΝ ΕΞΟΔΟ ΧΥΜΟΥ.** Μπορεί να προκληθεί τραυματισμός, ατύχημα ή βλάβη της συσκευής.

•**ΑΥΤΗ Η ΣΥΣΚΕΥΗ ΜΠΟΡΕΙ ΝΑ ΧΡΗΣΙΜΟΠΟΙΗΘΕΙ ΑΠΟ ΑΤΟΜΑ ΜΕ ΠΕΡΙΟΡΙΣΜΕΝΕΣ ΦΥΣΙΚΕΣ, ΔΙΣΘΗΤΗΡΙΕΣ Ή ΠΝΕΥΜΑΤΙΚΕΣ ΔΥΝΑΤΟΤΗΤΕΣ, Ή ΜΕ ΕΛΛΕΙΨΗ ΕΜΠΕΙΡΙΑΣ ΚΑΙ ΓΝΩΣΕΩΝ, ΑΝ ΥΠΑΡΧΕΙ ΑΝΑΛΟΓΗ ΕΠΟΠΤΕΙΑ Ή ΟΔΗΓΙΕΣ ΣΧΕΤΙΚΑ ΜΕ ΤΗΝ ΑΣΦΑΛΗ ΧΡΗΣΗ ΤΗΣ ΣΥΣΚΕΥΗΣ ΚΑΙ ΚΑΤΑΝΟΗΣΗ ΤΩΝ ΕΝΔΕΧΟΜΕΝΩΝ ΚΙΝΔΥΝΩΝ. ΤΑ ΠΑΙΔΙΑ ΔΕΝ ΠΡΕΠΕΙ ΝΑ ΠΑΙΖΟΥΝ ΜΕ ΤΗ ΣΥΣΚΕΥΗ. Ο ΚΑΘΑΡΙΣΜΟΣ ΚΑΙ Η ΣΥΝΤΗΡΗΣΗ ΤΗΣ ΣΥΣΚΕΥΗΣ ΔΕΝ ΠΡΕΠΕΙ ΝΑ ΔΙΕΝΕΡΓΟΥΝΤΑΙ ΑΠΟ ΠΑΙΔΙΑ ΧΩΡΙΣ ΕΠΟΠΤΕΙΑ. ΑΥΤΗ Η ΣΥΣΚΕΥΗ ΔΕΝ ΠΡΕΠΕΙ ΝΑ ΧΡΗΣΙΜΟΠΟΙΕΙΤΑΙ ΑΠΟ ΠΑΙΔΙΑ. ΤΑ ΠΑΙΔΙΑ ΔΕΝ ΠΡΕΠΕΙ ΝΑ ΕΧΟΥΝ ΠΡΟΣΒΑΣΗ ΣΤΗ ΣΥΣΚΕΥΗ ΚΑΙ ΤΟ ΚΑΛΩΔΙΟ ΡΕΥΜΑΤΟΣ.**

•**ΜΗΝ ΛΕΙΤΟΥΡΓΕΙΤΕ ΤΗ ΣΥΣΚΕΥΗ ΑΝ Ο ΣΩΛΗΝΑΣ ΤΡΟΦΟΔΟΣΙΑΣ ΔΕΝ ΕΧΕΙ ΑΣΦΑΛΙΣΕΙ ΣΩΣΤΑ.** Μπορεί να προκληθεί βλάβη της συσκευής ή τραυματισμός.



Προσοχή Σε περίπτωση μη συμμόρφωσης με την επισήμανση, μπορεί να προκληθεί σοβαρός τραυματισμός ή βλάβη της συσκευής.

•**ΣΕ ΠΕΡΙΠΤΩΣΗ ΔΙΑΡΡΟΗΣ ΑΕΡΙΟΥ, ΜΗΝ ΣΥΝΔΕΕΤΕ ΤΟ ΚΑΛΩΔΙΟ ΡΕΥΜΑΤΟΣ ΤΗΣ ΣΥΣΚΕΥΗΣ. ΑΝΟΙΞΤΕ ΑΠΕΥΘΕΙΑΣ ΕΝΑ ΠΑΡΑΘΥΡΟ ΚΑΙ ΑΦΗΣΤΕ ΤΟΝ ΧΩΡΟ ΝΑ ΑΕΡΙΣΤΕΙ ΚΑΛΑ.** Διαφορετικά μπορεί να προκληθεί βλάβη της συσκευής ή τραυματισμός.

•**ΠΟΤΕ ΜΗΝ ΤΟΠΟΘΕΤΕΙΤΕ ΤΑ ΔΑΧΤΥΛΑ ΣΑΣ Ή ΠΙΡΟΥΝΙΑ, ΚΟΥΤΑΛΙΑ, ΚΤΛ., ΣΤΗΝ ΕΞΟΔΟ ΧΥΜΟΥ.** Διαφορετικά μπορεί να προκληθεί βλάβη της συσκευής ή τραυματισμός.

•**ΑΝ Ο ΚΩΝΟΣ ΣΥΝΘΛΙΨΗΣ ΣΤΑΜΑΤΗΣΕΙ ΝΑ ΠΕΡΙΣΤΡΕΦΕΤΑΙ ΚΑΤΑ ΤΗΝ ΚΑΝΟΝΙΚΗ ΛΕΙΤΟΥΡΓΙΑ, ΠΑΤΗΣΤΕ ΤΟΝ ΔΙΑΚΟΠΤΗ ΑΝΑΣΤΡΟΦΗΣ ΛΕΙΤΟΥΡΓΙΑΣ [REV] ΚΑΙ ΚΡΑΤΗΣΤΕ ΤΟΝ ΠΑΤΗΜΕΝΟ ΓΙΑ 2-3 ΔΕΥΤΕΡΟΛΕΠΤΑ. ΟΤΑΝ Η ΑΝΑΣΤΡΟΦΗ ΛΕΙΤΟΥΡΓΙΑ ΟΛΟΚΛΗΡΩΘΕΙ, ΠΑΤΗΣΤΕ ΞΑΝΑ ΤΟΝ ΔΙΑΚΟΠΤΗ [ON].** Αν αυτή η διακοπή συνεχιστεί κατά τη λειτουργία, μπορεί να προκληθεί βλάβη στα τμήματα της συσκευής και η απόδοση της συσκευής να μειωθεί λόγω υπερθέρμανσης του μοτέρ. Αν αυτή η δυσλειτουργία δεν εξαλειφθεί, διακόψτε άμεσα τη λειτουργία της συσκευής και επικοινωνήστε με το εξουσιοδοτημένο service του κατασκευαστή.

•**ΜΗΝ ΕΠΙΧΕΙΡΗΣΤΕ ΝΑ ΜΕΤΑΚΙΝΗΣΤΕ ΤΟΝ ΚΟΡΜΟ ΤΗΣ ΣΥΣΚΕΥΗΣ ΚΑΙ ΝΑ ΑΦΑΙΡΕΣΤΕ Ή ΝΑ ΑΣΦΑΛΙΣΤΕ ΤΗ ΜΟΝΑΔΑ ΚΑΔΟΥ Ή ΤΜΗΜΑΤΑ ΤΗΣ ΣΥΣΚΕΥΗΣ ΚΑΤΑ ΤΗ ΛΕΙΤΟΥΡΓΙΑ.** Μπορεί να προκληθεί βλάβη της συσκευής ή τραυματισμός. Για οποιαδήποτε τέτοια ενέργεια, πρώτα θα πρέπει να απενεργοποιήσετε τη συσκευή και να αποσυνδέσετε το καλώδιο ρεύματος.

•**ΟΤΑΝ ΧΡΗΣΙΜΟΠΟΙΕΙΤΕ ΤΗ ΣΥΣΚΕΥΗ, ΠΡΟΣΕΞΤΕ ΩΣΤΕ ΕΝΔΕΧΟΜΕΝΕΣ ΓΡΑΒΑΤΕΣ, ΜΑΚΡΙΑ ΚΟΛΙΕ, ΚΑΣΚΟΛ, ΚΤΛ., ΝΑ ΜΗΝ ΕΜΠΛΑΚΟΥΝ ΣΤΟΝ ΣΩΛΗΝΑ ΤΡΟΦΟΔΟΣΙΑΣ.** Μπορεί να προκληθεί βλάβη της συσκευής, θραύση τμημάτων της ή τραυματισμός.

•**ΤΟΠΟΘΕΤΗΣΤΕ ΤΗ ΣΥΣΚΕΥΗ ΣΕ ΕΠΙΠΕΔΗ ΚΑΙ ΣΤΑΘΕΡΗ ΕΠΙΦΑΝΕΙΑ.** Διαφορετικά μπορεί να προκληθεί βλάβη της συσκευής ή τραυματισμός.

•**ΜΗΝ ΛΕΙΤΟΥΡΓΕΙΤΕ ΤΗ ΣΥΣΚΕΥΗ ΠΑΝΩ ΑΠΟ 30 ΛΕΠΤΑ ΣΕ ΜΙΑ ΔΙΑΔΙΚΑΣΙΑ.** Μπορεί να προκληθεί βλάβη του μοτέρ λόγω υπερθέρμανσης. Αφήστε τη συσκευή να κρυώσει αρκετά για περίπου 5 λεπτά και μετά θέστε την ξανά σε λειτουργία.

•**ΓΙΑ ΤΗΝ ΠΡΟΩΘΗΣΗ ΥΛΙΚΩΝ ΣΤΟΝ ΣΩΛΗΝΑ ΤΡΟΦΟΔΟΣΙΑΣ ΧΡΗΣΙΜΟΠΟΙΕΙΤΕ ΜΟΝΟ ΤΟΝ ΠΑΡΕΧΟΜΕΝΟ ΠΙΣΤΗΡΑ.** Διαφορετικά μπορεί να προκληθεί βλάβη της συσκευής ή τραυματισμός.

•**ΠΡΟΦΥΛΑΞΤΕ ΤΗ ΣΥΣΚΕΥΗ ΑΠΟ ΕΝΤΟΝΟΥΣ ΚΡΑΔΑΣΜΟΥΣ Ή ΠΤΩΣΗ.** Μπορεί να προκληθεί ηλεκτροπληξία, φωτιά ή βλάβη της συσκευής.

•**ΑΝ Η ΣΥΣΚΕΥΗ ΠΑΡΑΓΕΙ ΜΙΑ ΔΥΣΑΡΕΣΤΗ ΟΣΜΗ, ΚΑΠΝΟ Ή ΥΠΕΡΒΟΛΙΚΗ ΘΕΡΜΟΤΗΤΑ, ΔΙΑΚΩΠΤΕ ΑΜΕΣΩΣ ΤΗ ΧΡΗΣΗ ΤΗΣ ΚΑΙ ΕΠΙΚΟΙΝΩΝΗΣΤΕ ΜΕ ΤΟ ΕΞΟΥΣΙΟΔΟΤΗΜΕΝΟ SERVICE ΤΟΥ ΚΑΤΑΣΚΕΥΑΣΤΗ.** Όταν χρησιμοποιείται μία νέα συσκευή, συνήθως αναδίδει μία οσμή που εξαλείφεται με την πάροδο του χρόνου.

•**ΑΠΟΣΥΝΔΕΕΤΕ ΠΑΝΤΑ ΤΟ ΚΑΛΩΔΙΟ ΡΕΥΜΑΤΟΣ ΤΗΣ ΣΥΣΚΕΥΗΣ ΜΕΤΑ ΤΗ ΧΡΗΣΗ ΤΗΣ. ΑΠΟΣΥΝΔΕΕΤΕ ΠΑΝΤΑ ΤΗ ΣΥΣΚΕΥΗ ΑΠΟ ΤΗΝ ΠΡΙΖΑ ΑΝ ΔΕΝ ΠΑΡΑΚΟΛΟΥΘΕΙΤΑΙ, ΚΑΘΩΣ ΚΑΙ ΠΡΙΝ ΑΠΟ ΤΗ ΣΥΝΑΡΜΟΛΟΓΗΣΗ, ΤΗΝ ΑΠΟΣΥΝΑΡΜΟΛΟΓΗΣΗ Ή ΤΟΝ ΚΑΘΑΡΙΣΜΟ ΤΗΣ. ΟΤΑΝ ΑΠΟΣΥΝΔΕΕΤΕ ΤΟ ΚΑΛΩΔΙΟ ΡΕΥΜΑΤΟΣ, ΠΡΕΠΕΙ ΝΑ ΤΟ ΚΡΑΤΑΤΕ ΑΠΟ ΤΟ ΦΙΣ.** Αν τραβάτε το καλώδιο, μπορεί να προκληθεί ηλεκτροπληξία ή φωτιά.

•**ΜΗΝ ΠΛΕΝΕΤΕ ΤΑ ΤΜΗΜΑΤΑ ΤΗΣ ΣΥΣΚΕΥΗΣ ΣΕ ΘΕΡΜΟΚΡΑΣΙΑ 80°C (176°F) Ή ΠΕΡΙΣΣΟΤΕΡΟ. ΜΗΝ ΤΟΠΟΘΕΤΕΙΤΕ ΤΗ ΣΥΣΚΕΥΗ ΣΕ ΠΛΥΤΗΡΙΟ ΠΙΑΤΩΝ, ΣΤΕΓΝΩΤΗΡΙΟ, ΦΟΥΡΝΟ ΜΙΚΡΟΚΥΜΑΤΩΝ, ΚΤΛ.** Μπορεί να προκληθεί βλάβη στη συσκευή ή παραμόρφωση των τμημάτων της.

•**Η ΣΥΣΚΕΥΗ ΖΥΓΙΖΕΙ ΠΕΡΙΠΟΥ 6,2 KG (13,6 LB). ΓΙΑ ΝΑ ΜΕΤΑΚΙΝΗΣΤΕ ΤΗ ΣΥΣΚΕΥΗ, ΘΑ ΠΡΕΠΕΙ ΝΑ ΤΗΝ ΚΡΑΤΑΤΕ ΣΤΑΘΕΡΑ ΑΠΟ ΤΙΣ ΛΑΒΕΣ ΣΤΗ ΒΑΣΗ ΤΟΥ ΚΟΡΜΟΥ ΤΗΣ ΚΑΙ ΜΕ ΤΑ ΔΥΟ ΧΕΡΙΑ.** Αν επιχειρήσετε να τη μεταφέρετε κρατώντας την από τον κάδο ή τις ακμές του κορμού, ο κορμός μπορεί να πέσει με αποτέλεσμα μία ενδεχόμενη βλάβη της συσκευής ή τραυματισμό.



Επισημάνσεις για τη λειτουργία

•Υλικά που απαιτούν προσοχή.

-Τα σκληρά κουκούτσια φρούτων όπως λιατός, βερίκοκο, λεμόνι, δαμάσκηνο, ροδάκινο, κτλ., τα οποία δεν δαγκώνονται, θα πρέπει να αφαιρούνται πριν την αποχύμωση.

-Τα κοτσάνια με σκληρές ίνες λαχανικών όπως μαιντανός, σέλινο, κτλ., θα πρέπει να κόβονται σε μικρά κομμάτια μεγέθους περίπου 3~4 εκατοστών προτού προωθηθούν στον σωλήνα τροφοδοσίας.

-Μην ρίχνετε στη συσκευή σουσάμι, κόκκους καφέ, φλούδες δέντρων, κινέζικο πιπέρι, κτλ., τα οποία δεν αποχυμώνονται.

-Μην ρίχνετε στη συσκευή φρούτα που έχετε διατηρήσει σε αλκοόλη, ζάχαρη, μέλι, κτλ. (σταφύλι, βερίκοκο, μούρο, κτλ.) και ένζυμα (αρμυρήθρα, γκονφρένα, κτλ.). Μπορεί να προκληθεί ζημιά ή βλάβη της συσκευής.

•Συνιστούμε να πίνετε τους χυμούς φρούτων και πράσινων λαχανικών αμέσως μετά την αποχύμωση τους, αντί να τους διατηρείτε για μεγάλο χρονικό διάστημα.

•Μπορείτε να χρησιμοποιείτε τη συσκευή για θρυμματισμό μπαχαρικών (σκόρδο, κόκκινο πιπέρι), όχι όμως για άλεση κόκκων. Μπορεί να προκληθεί ζημιά ή βλάβη της συσκευής.

•Μην αποχυμώνετε ξανά τα υπολείμματα που έχουν προωθηθεί στην έξοδο ποτηριού. Μπορείτε να αποχυμώσετε ξανά φρούτα τα οποία είναι μαλακά.

•Μην ενεργοποιείτε τη συσκευή προτού ρίξετε τα υλικά στον σωλήνα τροφοδοσίας.

•Μην χρησιμοποιείτε τη συσκευή συνεχόμενα για πάνω από 30 λεπτά.

-Μπορεί να προκληθεί βλάβη λόγω υπερθέρμανσης του μοτέρ.

Αν πρέπει να χρησιμοποιήσετε συνεχόμενα τη συσκευή, απενεργοποιήστε την και αφήστε τη να κρυώσει για 5 λεπτά προτού την ενεργοποιήσετε ξανά.

•Ποτέ μην βάζετε τα δάχτυλά σας, πιρούνια ή κουτάλια στην έξοδο χυμού κατά τη λειτουργία της συσκευής.

-Αν εισάγετε αντικείμενα, π.χ. κινέζικα ξυλάκια, κτλ., στην έξοδο χυμού κατά τη λειτουργία της συσκευής, μπορεί να κολλήσουν στον περιστρεφόμενο καθαριστή φίλτρου και να προκαλέσουν βλάβη σε τμήματα της συσκευής.

•Για την προώθηση υλικών στη συσκευή χρησιμοποιείτε μόνο τον πιεστήρα.

-Οποιοδήποτε άλλο αντικείμενο μπορεί να κολλήσει στον κώνο και να προκαλέσει βλάβη της συσκευής ή τραυματισμό.

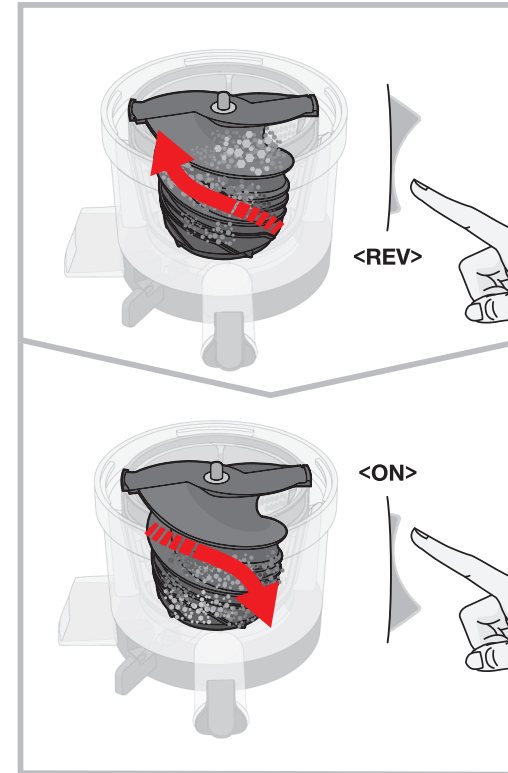
•Μην χειρίζεστε τον διακόπτη λειτουργίας με βρεγμένα χέρια.

-Μπορεί να προκληθεί ηλεκτροπληξία ή φωτιά. Μην τοποθετείτε ξένα αντικείμενα κοντά στον διακόπτη λειτουργίας.

ΥΠΟΔΕΙΞΗ

Τα παγωμένα φρούτα ή τα ξηρά υλικά που έχουν αποθηκευτεί στο ψυγείο για μεγάλο χρονικό διάστημα, μπορεί να αποχυμώνονται σε ελάχιστο ή μηδενικό βαθμό.

Όταν ο κώνος σύνθλιψης σταματά κατά τη λειτουργία



1 Πατήστε το μπουτόν [REV] στον διακόπτη λειτουργίας για 3~5 δευτερόλεπτα και μετά αφήστε το. Επαναλάβετε αυτή τη διαδικασία 2~3 φορές.

- ▶ Με τη χρήση του μπουτόν [REV], τα υλικά προωθούνται προς τα πάνω. Το μπουτόν [REV] λειτουργεί μόνο όταν πιέζεται. Αν αφήσετε το μπουτόν ελεύθερο, η περιστροφή του κώνου σύνθλιψης σταματά.

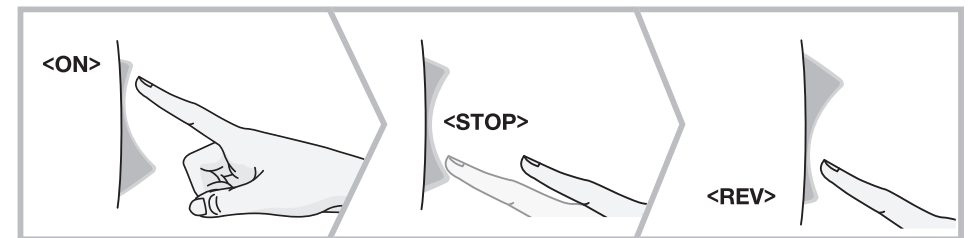
2 Όταν η ανάστροφη λειτουργία ολοκληρωθεί, πατήστε το μπουτόν [ON] για να λειτουργήσετε κανονικά τη συσκευή.

- ▶ Προτού πιέσετε το μπουτόν [ON] ή [REV], βεβαιωθείτε ότι ο κώνος σύνθλιψης έχει σταματήσει εντελώς.

ΥΠΟΔΕΙΞΗ

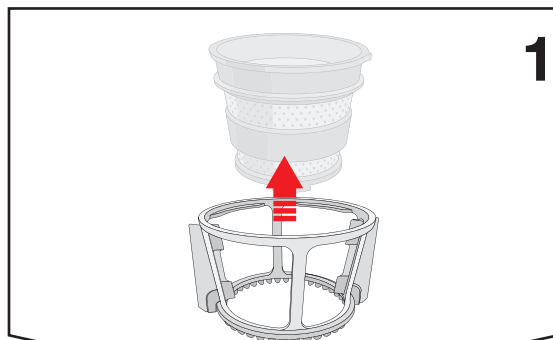
Αν η συσκευή δεν λειτουργεί εφόσον έχετε ακολουθήσει τις παραπάνω οδηγίες, απουσυνδέστε το καλώδιο ρεύματος, απουσαρμολογήστε τη μονάδα κάδου και καθαρίστε την. Κατόπιν προσπαθήστε ξανά.

Προσοχή κατά τη χρήση του διακόπτη λειτουργίας



Σε περίπτωση αναστροφής κατά τη λειτουργία, πατήστε σύντομα το μπουτόν [REV] για να σταματήσετε τη συσκευή, κατόπιν πατήστε το μπουτόν [REV] για λειτουργία. Για κατασκευαστικούς λόγους, ακόμα και όταν διακόψετε τη λειτουργία η συσκευή δεν σταματάει αμέσως. Ο μηχανισμός περιστρέφεται αργά και στη συνέχεια σταματάει. Μόλις η περιστροφή σταματήσει εντελώς, μπορείτε να πατήσετε το μπουτόν στην επιθυμητή κατεύθυνση. (Το ίδιο ισχύει αν πατήσετε το μπουτόν [Αποχύμωση] κατά την ανάστροφη λειτουργία)

Αφαίρεση και καθαρισμός περιστρεφόμενου καθαριστή φίλτρου



1

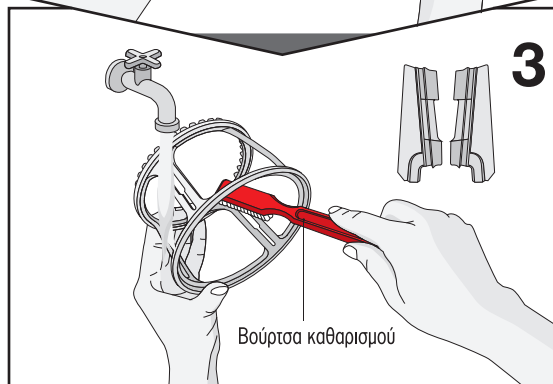
Αφαιρέστε τον περιστρεφόμενο καθαριστή φίλτρου από το σουρωτήρι.



2

Αφαιρέστε το περύγιο σιλικόνης από τον περιστρεφόμενο καθαριστή φίλτρου.

- ▶ Κρατήστε το εξωτερικό τμήμα του περυγίου σιλικόνης και τραβήξτε το απαλά με τη φορά του βέλους, όπως απεικονίζεται. Το περύγιο σιλικόνης μπορεί να σκιστεί ή να υποστεί βλάβη εάν διαχωριστεί με απότομες κινήσεις.

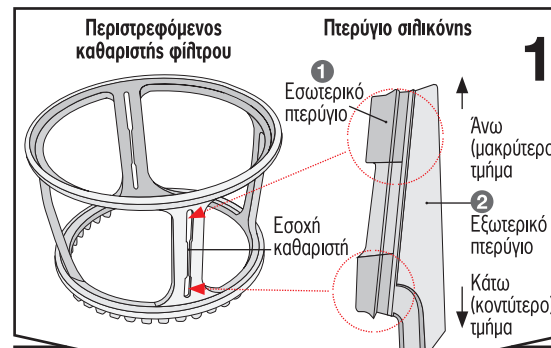


3

Καθαρίστε τις εσωτερικές και εξωτερικές επιφάνειες του περιστρεφόμενου καθαριστή φίλτρου με μία βούρτσα καθαρισμού και τρεχούμενο νερό.

- ▶ Καθαρίστε το περύγιο σιλικόνης με τον ίδιο τρόπο με τρεχούμενο νερό.

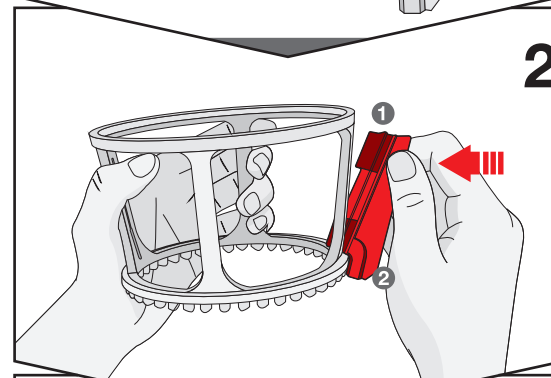
Τοποθέτηση περιστρεφόμενου καθαριστή φίλτρου



1

Ελέγξτε την εσοχή του περιστρεφόμενου καθαριστή φίλτρου και τη φορά του περυγίου σιλικόνης.

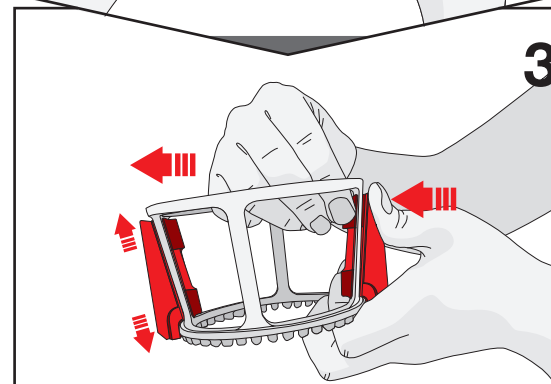
- ▶ Στον περιστρεφόμενο καθαριστή φίλτρου υπάρχουν εσοχές για την τοποθέτηση του περυγίου σιλικόνης. Το περύγιο σιλικόνης έχει εσωτερικό τμήμα ① και εξωτερικό τμήμα ②.
- ▶ Τοποθετήστε το περύγιο σιλικόνης έτσι ώστε το εσωτερικό τμήμα του να δείχνει προς τον περιστρεφόμενο καθαριστή φίλτρου, όπως απεικονίζεται αριστερά.



2

Τοποθετήστε το περύγιο σιλικόνης έτσι ώστε το εσωτερικό τμήμα του να δείχνει προς τον περιστρεφόμενο καθαριστή φίλτρου, όπως απεικονίζεται αριστερά.

- ▶ Ανατρέξτε στο σημείο ① παραπάνω και τοποθετήστε το περύγιο έτσι ώστε το μακρύτερο τμήμα του να δείχνει προς τα πάνω.
- ▶ Κρατήστε το εξωτερικό τμήμα ② του περυγίου σιλικόνης με τον αντίχειρα και τον δείκτη και τοποθετήστε το εσωτερικό τμήμα του περυγίου στην εσοχή του περιστρεφόμενου καθαριστή φίλτρου.

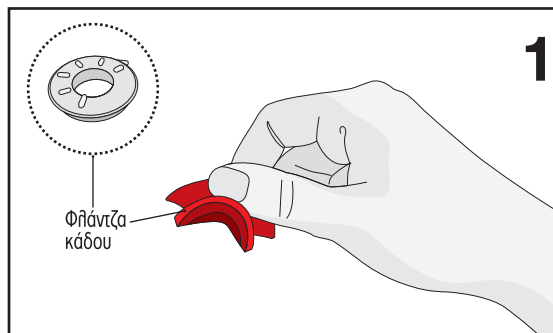


3

Τραβήξτε το εσωτερικό τμήμα του περυγίου έτσι ώστε να στερεωθεί σφικτά στον περιστρεφόμενο καθαριστή φίλτρου.

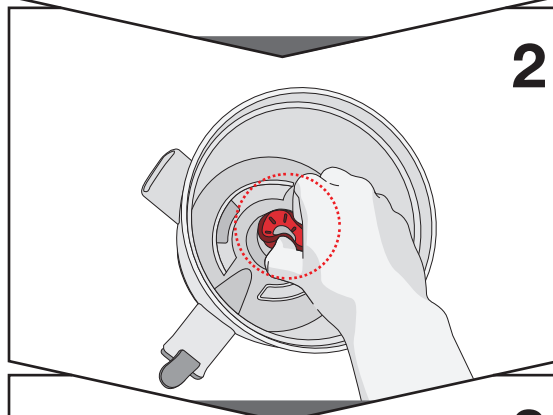
- ▶ Ωθήστε προς τα μέσα το περύγιο σιλικόνης από την εξωτερική πλευρά και με το άλλο χέρι τραβήξτε το εσωτερικό τμήμα του περυγίου στον περιστρεφόμενο καθαριστή φίλτρου. (Βλ. εικόνα)
- ▶ Τραβήξτε το περύγιο σιλικόνης έτσι ώστε να στερεωθεί σφικτά στην εσοχή του περιστρεφόμενου καθαριστή φίλτρου. Η συσκευή μπορεί να υποστεί βλάβη εάν λειτουργεί χωρίς να έχει συναρμολογηθεί σωστά και ολοκληρωμένα.
- ▶ Βεβαιωθείτε ότι το περύγιο σιλικόνης έχει τοποθετηθεί σωστά στην εσοχή, κρατώντας το άνω και κάτω τμήμα της εξωτερικής πλευράς του περυγίου και τραβώντας το προς τα πάνω και προς τα κάτω και στις δύο κατευθύνσεις.

ΤΟΠΟΘΕΤΗΣΗ ΦΛΑΝΤΖΑΣ ΚΑΔΟΥ



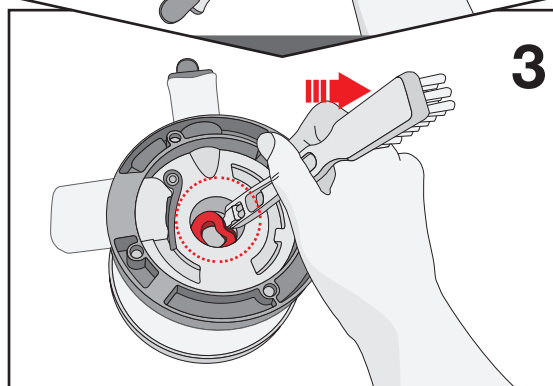
Κρατήστε τη φλάντζα του κάδου με τον αντίχειρα και τον δείκτη.

- ▶ Όπως απεικονίζεται στον κύκλο αριστερά, το εξογκωμένο τμήμα της φλάντζας του κάδου πρέπει να δείχνει προς τα πάνω καθώς το κρατάτε με τον αντίχειρα και τον δείκτη.



Τοποθετήστε τη φλάντζα του κάδου στην οπή του κάδου.

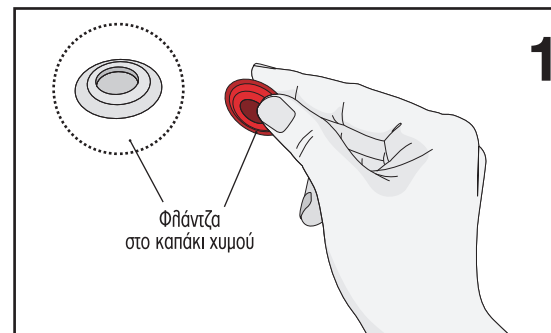
- ▶ Τοποθετήστε το κάτω τμήμα της φλάντζας του κάδου στην οπή του κάδου και πιέστε τη φλάντζα για να εφαρμόσει απόλυτα. Μην εισαγάγετε όλη τη φλάντζα στην οπή. Το άνω τμήμα της φλάντζας πρέπει να προεξέχει από την οπή του κάδου.



Αναποδογυρίστε τον κάδο και ενδεχομένως διορθώστε τη θέση της φλάντζας.

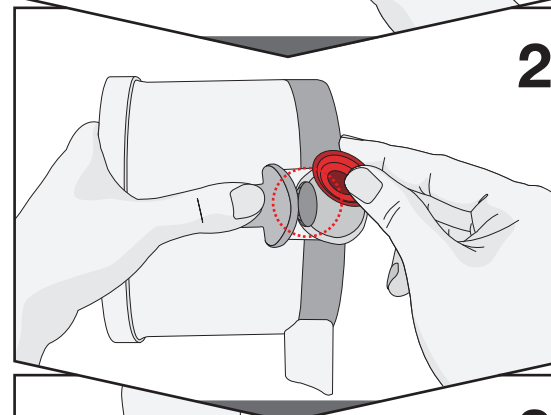
- ▶ Αν η φλάντζα δεν έχει τοποθετηθεί πλήρως στη βάση του κάδου, τοποθετήστε τη σωστά με το περιστρεφόμενο άκρο της βούρτσας καθαρισμού.

ΤΟΠΟΘΕΤΗΣΗ ΦΛΑΝΤΖΑΣ ΣΤΟ ΚΑΠΑΚΙ ΧΥΜΟΥ



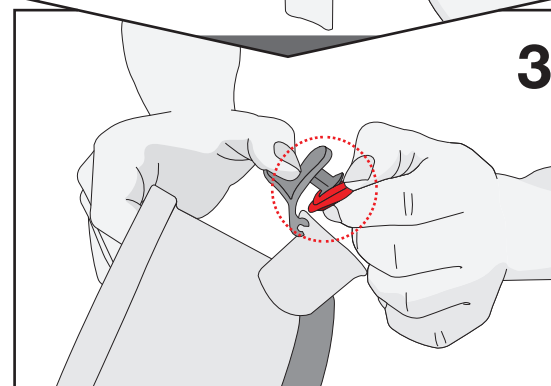
Κρατήστε τη φλάντζα όπως απεικονίζεται αριστερά.

- ▶ Όπως απεικονίζεται στον κύκλο αριστερά, το άνοιγμα της φλάντζας πρέπει να είναι ορατό καθώς κρατάτε τη φλάντζα.



Ανοίξτε το καπάκι χυμού και προσαρμόστε τη φλάντζα στην εσωτερική ροδέλα.

- ▶ Προσέξτε να μην σας πέσει ο κάδος.



Φροντίστε ώστε η φλάντζα να εφαρμόσει απόλυτα.

- ▶ Αν η φλάντζα δεν τοποθετηθεί σωστά, μπορεί να προκύψει διαρροή χυμού.

Αποκατάσταση σφαλμάτων

Παρακαλούμε ελέγξτε τις παρακάτω υποδείξεις προτού επικοινωνήσετε με το Τμήμα Τεχνικής Υποστήριξης για μία ενδεχόμενη επισκευή ή τεχνική υποστήριξη.

Αν χρειάζεστε πρόσθετες πληροφορίες, παρακαλούμε επικοινωνήστε με το Τμήμα Εξυπηρέτησης Πελατών.

Σε περίπτωση επικοινωνίας με το Τμήμα Τεχνικής Υποστήριξης, θα πρέπει να έχετε διαθέσιμο τον σειριακό αριθμό ή τον γραμμικό κώδικα της συσκευής.

Η ΣΥΣΚΕΥΗ ΔΕΝ ΛΕΙΤΟΥΡΓΕΙ.

Βεβαιωθείτε ότι το καλώδιο ρεύματος έχει συνδεθεί σωστά.

Ελέγξτε αν ο σωλήνας τροφοδοσίας έχει τοποθετηθεί σωστά. Αν ο σωλήνας τροφοδοσίας δεν έχει ασφαλίσει, η συσκευή δεν λειτουργεί για λόγους ασφαλείας.

Ελέγξτε αν η συσκευή έχει συναρμολογηθεί σύμφωνα με τις οδηγίες του εγχειριδίου χρήσης.

Ανατρέξτε στις οδηγίες συναρμολόγησης του εγχειριδίου ή απευθυνθείτε στο Τμήμα Εξυπηρέτησης Πελατών για πρόσθετη υποστήριξη.

Ο ΣΩΛΗΝΑΣ ΤΡΟΦΟΔΟΣΙΑΣ ΔΕΝ ΑΝΟΙΓΕΙ.

Έχουν παραμείνει πολλή υπολείμματα πολτού στο εσωτερικό του κάδου; Πατήστε το μπουτόν [ON] για να απομακρύνετε την υπερβολική ποσότητα πολτού.

Έχετε ρίξει ξένα ή σκληρά αντικείμενα, π.χ. σκληρά κουκούτσια, στον αποχυμωτή;

Πατήστε το μπουτόν [REV] για να προωθήσετε τα ξένα υλικά προς τον σωλήνα τροφοδοσίας.

ΜΗΝ επιχειρήσετε να ανοίξετε τον σωλήνα τροφοδοσίας με απότομες κινήσεις. Αν το πρόβλημα δεν επιλυθεί μετά την παραπάνω διαδικασία, παρακαλούμε επικοινωνήστε με το Τμήμα Εξυπηρέτησης Πελατών.

Η ΣΥΣΚΕΥΗ ΑΠΕΝΕΡΓΟΠΟΙΕΙΤΑΙ ΚΑΤΑ ΤΗΝ ΚΑΝΟΝΙΚΗ ΛΕΙΤΟΥΡΓΙΑ.

Έχετε ρίξει μεγάλες ποσότητες ή μεγάλα κομμάτια υλικών μέσα στη συσκευή;

Ανατρέξτε στη σελίδα 6 του εγχειριδίου και ακολουθήστε τις οδηγίες για τη χρήση του μπουτόν [REV].

Αν το πρόβλημα δεν επιλυθεί μετά την παραπάνω διαδικασία, παρακαλούμε επικοινωνήστε με το Τμήμα Εξυπηρέτησης Πελατών.

ΥΠΑΡΧΟΥΝ ΛΕΠΤΕΣ ΓΡΑΜΜΕΣ Ή ΕΝΔΕΙΞΕΙΣ ΓΡΑΤΣΟΥΝΙΣΜΑΤΟΣ ΣΤΗ ΣΥΣΚΕΥΗ.

Πρόκειται για σημάδια διαμόρφωσης που προκύπτουν κατά τη διαδικασία κατασκευής της συσκευής.

Πρόκειται για φυσιολογικό φαινόμενο και δεν σημαίνει ότι υπάρχει πρόβλημα με τη χρήση της συσκευής.

Ο ΧΥΜΟΣ ΡΕΕΙ ΣΤΗ ΒΑΣΗ.

Έχει τοποθετηθεί σωστά η φιλάντζα στον κάδο;

Εάν η φιλάντζα του κάδου έχει χαλαρώσει ή δεν έχει τοποθετηθεί σωστά, μπορεί να προκύψει διαρροή χυμού. Τοποθετήστε σωστά, πιέζοντας, τη φιλάντζα του κάδου για σωστή στεγανοποίηση.

Διαρροή χυμού μπορεί να προκύψει ακόμα και όταν η φιλάντζα του κάδου έχει τοποθετηθεί σωστά.

Το πρόβλημα μπορεί να οφείλεται στην υπερβολική ποσότητα υλικών στον κάδο. Αν έχετε ρίξει υπερβολική ποσότητα υλικών στον κάδο, η φιλάντζα του κάδου μπορεί να πιεστεί και να βγει από τη θέση της με αποτέλεσμα τη διαρροή χυμού από το άνοιγμα. Φροντίστε να ρίχνετε στον κάδο πάντα μία μικρή ποσότητα υλικών που μπορείτε να χειριστείτε εύκολα σε μία διαδικασία και αποφύγετε τις υπερβολικές ποσότητες.

Ο ΚΑΔΟΣ ΚΟΥΝΙΕΤΑΙ ΚΑΤΑ ΤΗΝ ΑΠΟΧΥΜΩΣΗ.

Η ελαφριά κίνηση του κάδου μπορεί να προκαλείται από το μοτέρ.

Αυτή η κίνηση της συσκευής μπορεί να είναι ελαφρώς εντονότερη, ανάλογα με την υφή των υλικών.

Κατά την περιστροφή του κώνου σύνθλιψης προκύπτει δόνηση της συσκευής. Πρόκειται για φυσιολογικό φαινόμενο και όχι για δυσλειτουργία της συσκευής.

Τα σκληρά υλικά (π.χ. καρότα, πατάτες, ραπανάκια, παντζάρια, κτλ.) μπορεί να προκαλούν μεγαλύτερη δόνηση από τα μαλακά υλικά.

Τεχνικά στοιχεία

● Ονομασία προϊόντος	Αποχυμωτής αργής σύνθλιψης Hurom	● Μήκος καλωδίου	1,4 m
● Μοντέλο	Σειρά HN	● Μοτέρ:	Μονοφασικό επαγωγικό
● Τάση λειτουργίας	230 V	● Ασφάλεια	250 V 5 A
● Συχνότητα	50 Hz	● Βάρος	6,8 kg (15 lb)
● Κατανάλωση ρεύματος	150 W	● Διαστάσεις συσκευασίας	Πλάτος: 238 mm Μήκος: 185 mm Ύψος: 411 mm
● Στροφές ανά λεπτό	70	● Χρόνος συνεχούς λειτουργίας	Λιγότερο από 30 λεπτά

Εγγύηση

● Ονομασία προϊόντος	● Όνομα πελάτη	● Μοντέλο
● Προμηθευτής	● Ημερομηνία αγοράς	
● Διεύθυνση	● Σειριακός αριθμός	

Σημαντικό: Για καλύτερη προστασία της συσκευής, συμπληρώστε και ταχυδρομήστε την κάρτα εγγύησης στον προμηθευτή από όπου αγοράσατε τη συσκευή και φυλάξτε την απόδειξη αγοράς.

Αυτά πιστοποιούν ότι ο αποχυμωτής αργής σύνθλιψης **HUROM** έχει εγγύηση η οποία καλύπτει ελαττωματικά υλικά και κατασκευαστικές ελλείψεις.

Η Hurom παρέχει εγγύηση δέκα (10) ετών για το μοτέρ και δύο (2) ετών για τα υπόλοιπα τμήματα της συσκευής, η οποία ισχύει από την ημερομηνία αγοράς από τον πρώτο αγοραστή. Η εγγύηση ισχύει μόνο με επίδειξη της απόδειξης αγοράς, την οποία έχει εκδώσει ένα εξουσιοδοτημένο κατάστημα του κατασκευαστή. (Δεν παρέχεται διεθνής εγγύηση)

Η εγγύηση δεν καλύπτει ζημιές από ατύχημα, ακατάλληλη χρήση, κακό χειρισμό, επαγγελματική χρήση, τροποποίηση, μη συμμόρφωση με τις οδηγίες χρήσης, ή από χρήση μη γνήσιων εξαρτημάτων ή επισκευές από μη εξουσιοδοτημένους τεχνικούς από την **HUROM**. Για ζημιές που έχουν προκληθεί κατά τη μεταφορά της συσκευής, θα πρέπει να απευθύνεστε στη μεταφορική εταιρεία. Η **HUROM** δεν ευθύνεται για συνακόλουθες ζημιές από ενδεχόμενες απώλειες λόγω της χρήσης αυτού του προϊόντος.

Για τη συντήρηση της συσκευής και τεχνική υποστήριξη, παρακαλούμε επικοινωνήστε με το εξουσιοδοτημένο service.

HUROM

Κατασκευαστής: TUMEN HUROM ELECTRONICS CO., LTD.

